



Professional HEAVY DUTY
GLA 18VH-7500

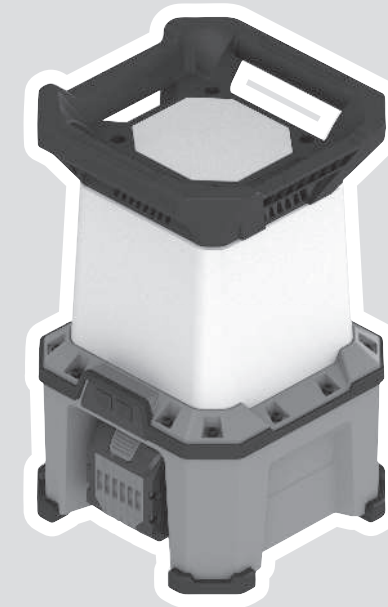
Robert Bosch Power Tools GmbH
70538 Stuttgart
GERMANY

www.bosch-pt.com

1 609 92A 9RE (2026.01) TAG / 13



1 609 92A 9RE



de Originalbetriebsanleitung







Deutsch

Sicherheitshinweise


Sicherheitshinweise für Leuchten



Lesen Sie alle Sicherheitshinweise und Anweisungen. Versäumnisse bei der Einhaltung der Sicherheitshinweise und Anweisungen können elektrischen Schlag, Brand und/oder schwere Verletzungen verursachen.

Bewahren Sie alle Sicherheitshinweise und Anweisungen für die Zukunft auf.

- ▶ Bitte lesen und beachten Sie alle Sicherheitshinweise und Anweisungen, die dem Akku oder dem Elektrowerkzeug, mit dem der Akku geliefert wurde, beigelegt sind.
- ▶ **Gehen Sie sorgsam mit der Leuchte um.** Die Leuchte erzeugt starke Hitze, die zu erhöhter Brand- und Explosionsgefahr führt.
- ▶ **Arbeiten Sie mit der Leuchte nicht in explosionsgefährdeter Umgebung.**
- ▶ **Drücken Sie nach dem automatischen Abschalten der Leuchte nicht weiter auf den Ein-/Ausschalter.** Der Akku kann beschädigt werden. Stellen Sie sicher, dass der Akku geladen und die Leuchte abgekühlt ist, bevor Sie die Leuchte wieder einschalten.
- ▶ **Die in der Leuchte enthaltene Lichtquelle darf nur durch den Hersteller oder qualifiziertes Fachpersonal ersetzt werden.**

 **Halten Sie den Mindestabstand der Leuchte zu allen angestrahlten Oberflächen und Gegenständen ein.** Bei Unterschreitung des Abstandes können die beleuchteten Gegenstände überhitzen.

- ▶ **Decken Sie den Leuchtenkopf nicht ab, während die Leuchte in Betrieb ist.** Der Leuchtenkopf erwärmt sich im Betrieb und kann Verbrennungen verursachen, wenn sich diese Hitze staut.
- ▶ **Bei Transport und Lagerung nehmen Sie den Akku aus der Leuchte bzw. ziehen Sie den Netzstecker.** Die Leuchte kann sich erwärmen.
- ▶ **Bei Netzbetrieb der Leuchte in feuchter Umgebung verwenden Sie einen Fehlerstromschutzschalter.** Der Einsatz eines Fehlerstromschutzschalters vermindert das Risiko eines elektrischen Schlages.
- ▶ **Sichern Sie die Leuchte bei Verwendung in erhöhter Position ausreichend mit Absturzsicherungsmitteln.** So können Sie Sach- und Personenschäden beim unbeabsichtigten Herabfallen der Leuchte vermeiden.
- ▶ **Befestigen Sie die Leuchte nicht an elektrischen Leitungen oder anderen unsicheren Objekten.** Es besteht Brand- und Verletzungsgefahr.
- ▶ **Ist die Leuchte mit einem Aufhängehaken befestigt, dann belasten Sie sie nicht mit zusätzlichem Gewicht und prüfen Sie den sicheren Halt.** Aufhängehaken sind ausschließlich dafür ausgelegt, die Leuchte inklusive ein-

gesetztem Akku zu tragen. Bei zusätzlichem Gewicht könnte die Leuchte brechen oder herunterfallen.

- ▶ **Ist die Leuchte mit einem Aufhängehaken befestigt, dann bewege Sie weder die Leuchte noch das Objekt, an dem sie befestigt ist.** Die Leuchte könnte herunterfallen.
- ▶ **Benutzen Sie die Leuchte nicht als Sitzgelegenheit oder als Tritt.** Sie können die Leuchte beschädigen.
- ▶ **Vermeiden Sie Staubansammlungen am Arbeitsplatz.** Stäube können sich leicht entzünden.
- ▶ **Bei Beschädigung und unsachgemäßem Gebrauch des Akkus können Dämpfe austreten. Der Akku kann brennen oder explodieren.** Führen Sie Frischluft zu und suchen Sie bei Beschwerden einen Arzt auf. Die Dämpfe können die Atemwege reizen.
- ▶ **Bei falscher Anwendung oder beschädigtem Akku kann brennbare Flüssigkeit aus dem Akku austreten. Vermeiden Sie den Kontakt damit. Bei zufälligem Kontakt mit Wasser abspülen. Wenn die Flüssigkeit in die Augen kommt, nehmen Sie zusätzlich ärztliche Hilfe in Anspruch.** Austretende Akkufflüssigkeit kann zu Hautreizungen oder Verbrennungen führen.
- ▶ **Durch spitze Gegenstände wie z. B. Nagel oder Schraubenzieher oder durch äußere Krafteinwirkung kann der Akku beschädigt werden.** Es kann zu einem internen Kurzschluss kommen und der Akku brennen, rauchen, explodieren oder überhitzen.
- ▶ **Halten Sie den nicht benutzten Akku fern von Büroklammern, Münzen, Schlüsseln, Nägeln, Schrauben oder anderen kleinen Metallgegenständen, die eine Überbrückung der Kontakte verursachen könnten.** Ein Kurzschluss zwischen den Akkukontakten kann Verbrennungen oder Feuer zur Folge haben.
- ▶ **Öffnen Sie den Akku nicht.** Es besteht die Gefahr eines Kurzschlusses.



Schützen Sie den Akku vor Hitze, z. B. auch vor dauernder Sonneneinstrahlung, Feuer, Schmutz, Wasser und Feuchtigkeit. Es besteht Explosions- und Kurzschlussgefahr.



- ▶ **Laden Sie die Akkus nur mit Ladegeräten auf, die vom Hersteller empfohlen werden.** Durch ein Ladegerät, das für eine bestimmte Art von Akkus geeignet ist, besteht Brandgefahr, wenn es mit anderen Akkus verwendet wird.
- ▶ **Verwenden Sie den Akku nur in Produkten des Herstellers.** Nur so wird der Akku vor gefährlicher Überlastung geschützt.

Produkt- und Leistungsbeschreibung

Bitte beachten Sie die Abbildungen im vorderen Teil der Betriebsanleitung.

Bestimmungsgemäßer Gebrauch

Die Leuchte ist bestimmt für das ortsveränderliche, räumlich und zeitlich begrenzte Ausleuchten im Innenbereich und ist nicht geeignet zur allgemeinen Raumbeleuchtung.

Abgebildete Komponenten

Die Nummerierung der abgebildeten Komponenten bezieht sich auf die Darstellung der Leuchte auf der Grafikseite.

- (1) Tragegriff
- (2) Leuchtenkopf
- (3) USB Type-C®-Anschluss
- (4) Stromanschluss
- (5) Stativaufnahme 5/8"
- (6) Stativaufnahme GLT 300-40
- (7) Aufhängehaken
- (8) Befestigungsbereich Absturzicherungsmittel
- (9) Akku^{a)}
- (10) Akku-Aufnahme
- (11) Akku-Entriegelungstaste^{a)}
- (12) Ein-/Ausschalter
- (13) Leuchtbereichstaster

a) **Dieses Zubehör gehört nicht zum Standard-Lieferumfang.**

Technische Daten

Leuchte	GLA 18VH-7500	
Sachnummer	3 601 DA5 0..	
max. Nennaufnahmeleistung Netzbetrieb	W	100
max. Nennaufnahmeleistung Akkubetrieb	W	100
Farbwiedergabeindex	>80	
USB-Anschlussart	USB Type-C® ^{A)}	
- Ausgangsspannung	V=	5,0-9,0
- Ausgangsstrom	A	1,67-3,0
Gesamtlichtstrom ^{B)}		
- 1. Stufe	lm	2500
- 2. Stufe	lm	5000
- 3. Stufe	lm	7500
Schutzklasse	□/II	
Akkubetrieb		
Leuchtdauer, ca. ^{B)(C)}	min/Ah	12
empfohlene Umgebungstemperatur beim Laden	°C	0...+35
erlaubte Umgebungstemperatur beim Betrieb ^{B)} und bei Lagerung	°C	-20...+40
kompatible Akkus	GBA18V... GBA 18V... ProCORE18V...	

Leuchte	GLA 18VH-7500
	EXPERT18V... EXBA18V... CORE18V...
empfohlene Ladegeräte	GAL18... GAL 18... GAL 36... GAL12V/18... GAL 12V/18... GAX 18... EXAL18...

- A) USB Type-C® und USB-C® sind Markenzeichen des USB Implementers Forums.
- B) gemessen bei 20–25 °C mit Akku **ProCORE18V 4.0Ah**
- C) bei maximaler Helligkeit inkl. Restlaufzeit im gedimmten Modus
- D) eingeschränkte Leistung bei Temperaturen < 0 °C
- Werte können je nach Produkt variieren und Anwendungs- sowie Umweltbedingungen unterliegen. Weitere Informationen unter www.bosch-professional.com/wac.

Die Farbwiedergabe der beleuchteten Objekte kann verfälscht werden.

Das Produkt verfügt über eine Lichtquelle der Energieeffizienzklasse E.

Energieversorgung

Die Energieversorgung der Leuchte kann über einen **Bosch 18V Li-Ionen-Akku (9)** oder über eine Kaltgerätestecker am Stromanschluss **(4)** erfolgen.

Netzbetrieb

- **Benutzen Sie die Leuchte nicht mit beschädigtem Kabel.** Ersetzen Sie ein beschädigtes Kabel durch ein geeignetes Kaltgerätekabel. **Bosch** bietet geeignete Kabel an.
- **Die Energieversorgung der Leuchte erfolgt über das Stromnetz, sobald ein Kaltgerätekabel angeschlossen wird, unabhängig davon ob ein Akku eingesetzt ist.**

Öffnen Sie die Abdeckung des Stromanschlusses **(4)**. Stecken Sie den Kaltgerätestecker in die Buchse des Stromanschlusses **(4)** ein. Schließen Sie das Kaltgerätekabel an das Stromnetz an. Die Leuchte kann jetzt betrieben werden.

Schließen Sie zum Schutz vor Verschmutzung die Abdeckung des Stromanschlusses **(4)**, wenn Sie das Kaltgerätekabel entfernen.

Akku

Bosch verkauft Leuchten auch ohne Akku. Ob im Lieferumfang Ihrer Leuchte ein Akku enthalten ist, können Sie der Verpackung entnehmen.

Akku laden

- **Benutzen Sie nur die in den technischen Daten aufgeführten Ladegeräte.** Nur diese Ladegeräte sind auf den bei Ihrer Leuchte verwendeten Li-Ionen-Akku abgestimmt.

Hinweis: Li-Ionen-Akkus werden aufgrund internationaler Transportvorschriften teilgeladen ausgeliefert. Um die volle

Leistung des Akkus zu gewährleisten, laden Sie vor dem ersten Einsatz den Akku vollständig auf.

Akku einsetzen

Schieben Sie den geladenen Akku in die Akku-Aufnahme, bis dieser eingerastet ist.

Akku entnehmen



Zur Entnahme des Akkus drücken Sie die Akku-Entriegelungstaste und ziehen den Akku heraus. **Wenden Sie dabei keine Gewalt an.**

Der Akku verfügt über 2 Verriegelungsstufen, die verhindern sollen, dass der Akku beim unbeabsichtigten Drücken der Akku-Entriegelungstaste herausfällt. Solange der Akku im Elektrowerkzeug eingesetzt ist, wird er durch eine Feder in Position gehalten.

Akku-Ladezustandsanzeige

Hinweis: Nicht jeder Akku-Typ verfügt über eine Ladezustandsanzeige.

Die grünen LEDs der Akku-Ladezustandsanzeige zeigen den Ladezustand des Akkus an. Aus Sicherheitsgründen ist die Abfrage des Ladezustands nur bei Stillstand des Elektrowerkzeuges möglich.

Drücken Sie die Taste für die Ladezustandsanzeige  oder , um den Ladezustand anzuzeigen. Dies ist auch bei abgenommenem Akku möglich.

Leuchtet nach dem Drücken der Taste für die Ladezustandsanzeige keine LED, ist der Akku defekt und muss ausgetauscht werden.

Akku-Typ GBA 18V... | GBA18V...



LED	Kapazität
Dauerlicht 3 × grün	60–100 %
Dauerlicht 2 × grün	30–60 %
Dauerlicht 1 × grün	5–30 %
Blinklicht 1 × grün	0–5 %

Akku-Typ ProCORE18V... | EXPERT18V... | EXBA18V... | CORE18V...



LED	Kapazität
Dauerlicht 5 × grün	80–100 %
Dauerlicht 4 × grün	60–80 %
Dauerlicht 3 × grün	40–60 %
Dauerlicht 2 × grün	20–40 %
Dauerlicht 1 × grün	5–20 %
Blinklicht 1 × grün	0–5 %

Akku-Ladezustandsanzeige (Leuchte)


Bei eingeschalteter Leuchte im Akkubetrieb zeigen die fünf LEDs der Akku-Ladezustandsanzeige den Ladezustand des Akkus an.


Bei Netzbetrieb wird der Ladezustand des Akkus nicht angezeigt.


Akku-Defektrisikerkennung

EXPERT18V... | EXBA18V...

Die LEDs der Akku-Ladezustandsanzeigen können neben dem Ladezustand des Akkus das Risiko für einen Akku-Defekt anzeigen.

Um die Funktion zu aktivieren, halten Sie die Taste für die Ladezustandsanzeige  für 3 Sekunden gedrückt. Die Analyse des Akkus wird durch ein Lauflicht der Akku-Ladezustandsanzeige signalisiert. Das Ergebnis wird auf der Akku-Ladezustandsanzeige angezeigt.

 **1 LED:** Der Akku hat ein hohes Defektrisiko. Leistung und Laufzeit können bereits vermindert sein. Es wird empfohlen, den Akku auszutauschen.

 **5 LEDs:** Der Akku ist in einem guten Zustand mit geringem Defektrisiko.

Bitte beachten: Die Akku-Defektrisikoausschätzung funktioniert zweistufig und bietet eine vereinfachte Zustandsbewertung. Der Akku wird entweder in einem guten Zustand bewertet oder weist ein erhöhtes Defektrisiko auf. Es wird kein Prozentsatz des Batteriezustandes angezeigt.

Hinweise für den optimalen Umgang mit dem Akku

Schützen Sie den Akku vor Feuchtigkeit und Wasser.

Lagern Sie den Akku nur im Temperaturbereich von –20 °C bis 50 °C. Lassen Sie den Akku z.B. im Sommer nicht im Auto liegen.

Reinigen Sie gelegentlich die Lüftungsschlitze des Akkus mit einem weichen, sauberen und trockenen Pinsel.

Eine wesentlich verkürzte Betriebszeit nach der Aufladung zeigt an, dass der Akku verbraucht ist und ersetzt werden muss.

Beachten Sie die Hinweise zur Entsorgung.

Betrieb

Aufstellen

Stellen Sie die Leuchte auf einen stabilen, ebenen Untergrund. Achten Sie auf einen sicheren Stand.

Ein-/Ausschalten und Helligkeit einstellen

Ein-/Ausschalter	Funktion
1 × drücken	Leuchte einschalten, niedrige Helligkeit
2 × drücken	Leuchte einschalten, mittlere Helligkeit
3 × drücken	Leuchte einschalten, volle Helligkeit
4 × drücken	Leuchte ausschalten

War die Leuchte ca. 5 Minuten eingeschaltet, wird sie mit dem nächsten Drücken sofort ausgeschaltet.

Leuchtbereich einstellen

Mit dem Leuchtbereichtaster **(13)** stellen Sie den Leuchtbereich auf 360° oder 180° ein.

Temperaturabhängiger Überlastschutz

Bei Überschreiten der zulässigen Betriebstemperatur wird zuerst die Helligkeit reduziert, bevor sich die Leuchte zum Schutz gegebenenfalls ausschaltet. Lassen Sie die Leuchte abkühlen und schalten Sie die Leuchte wieder ein.

Externe USB-Geräte laden

Mit Hilfe des USB-Anschlusses können Sie die Akku-Laufzeit von verschiedenen Akku-betriebenen USB-Geräten, wie z. B. Mobiltelefon, MP3-Player oder Tablet-PC verlängern.

- ▶ **Stellen Sie sicher, dass Ihr externes USB-Gerät mit dem USB-Anschluss geladen werden kann. Beachten Sie dazu die Angaben in „Technische Daten“.**
- Stecken Sie das Ladekabel Ihres USB-Geräts in die USB-Buchse **(3)**.
- Drücken Sie die Ein-Taste zur Aktivierung.

Um Energie zu sparen, wird der USB-Anschluss 2 Stunden nach Beendigung des Ladevorgangs oder Trennung des Ladekabels automatisch deaktiviert.

Arbeitshinweise

Kurz bevor sich die Leuchte wegen eines leeren Akkus abschaltet, blinkt sie 3× und leuchtet mit reduzierter Helligkeit.

Aufhängehaken

Mit dem Aufhängehaken **(7)** können Sie die Leuchte aufhängen.

- ▶ **Benutzen Sie den Aufhängehaken nicht, um Objekte heranzuziehen.** Der Aufhängehaken oder die Leuchte könnten brechen.

Befestigen auf dem Stativ (BT 160/BT 170 HD/BT 300 HD)

Mit der Stativaufnahme **(5)** können Sie die Leuchte auf ein Stativ schrauben.

Verbinden Sie die Leuchte fest mit dem Stativ. Stellen Sie sicher, dass die Leuchte sich nicht lösen und/oder herunterfallen kann.

Achten Sie auf einen sicheren Stand des Stativs.

Befestigen auf dem Stativ (GLT 300-40)

Mit der Stativschnellaufnahme **(6)** können Sie die Leuchte auf ein Stativ montieren.

Stecken Sie die Leuchte auf das Stativ.

Achten Sie auf einen sicheren Stand des Stativs.

Absturzsicherungsmittel befestigen

Hinweis: Zur Sicherung der Leuchte gegen Absturz soll ein für das Systemgewicht geeignetes Absturzsicherungsmittel verwendet werden. Die maximal zulässige Länge des Absturzsicherungsmittels beträgt 0,5 m.

Verwenden Sie als Absturzsicherungsmittel vorzugsweise ein mit Ankerstich am Handgriff befestigte Bandschlinge oder ein Absturzsicherungsmittel mit Sturzdämpfer.

Beachten Sie beim Befestigen des Absturzsicherungsmittels unbedingt dessen Bedienungsanleitung.

- ▶ **Wählen Sie den fixen Anschlagpunkt so, dass die Leuchte im Falle eines Sturzes frei in die Absturzsicherung fallen kann, ohne dabei den Benutzer zu gefährden. Befestigen Sie die Gegenseite des Absturzsicherungsmittels zwingend an einer stabilen Struktur (z. B. Gebäude oder Gerüst).**

Das Absturzsicherungsmittel muss frei beweglich sein und darf ausschließlich im zulässigen Befestigungsbereich **(8)** an der Leuchte befestigt sein.

Wartung und Service

Wartung und Reinigung

- ▶ **Nehmen Sie den Akku vor allen Arbeiten an der Leuchte (z.B. Montage, Wartung etc.) sowie bei deren Transport und Aufbewahrung aus der Leuchte.** Bei unbeabsichtigtem Betätigen des Ein-/Ausschalters besteht Verletzungsgefahr.

Die Leuchte ist wartungsfrei und enthält keine Teile, die gewechselt oder gewartet werden müssen.

Reinigen Sie die Kunststoffscheibe der Leuchte nur mit einem trockenen, weichen Tuch, um Beschädigungen zu vermeiden. Verwenden Sie keine Reinigungs- oder Lösemittel.

Kundendienst und Anwendungsberatung

Deutschland

Tel.: +49 711 400 40 460

Österreich

Tel.: (01) 797222010

Schweiz

Tel.: (044) 8471511

Geben Sie bei allen Rückfragen und Ersatzteilbestellungen bitte unbedingt die 10-stellige Sachnummer laut Typenschild des Produkts an.

Entsorgung

Leuchten, Akkus, Zubehör und Verpackungen sollen einer umweltgerechten Wiederverwertung zugeführt werden.



Werfen Sie Leuchten und Akkus/Batterien nicht in den Hausmüll!

Nur für EU-Länder:

Elektrische und elektronische Geräte oder gebrauchte Akkus/Batterien, die nicht mehr brauchbar sind, müssen separat gesammelt und auf umweltgerechte Weise entsorgt werden. Nutzen Sie die ausgewiesenen Sammelsysteme.

Falsche Entsorgung kann aufgrund von möglicherweise enthaltenen gefährlichen Stoffen umwelt- und gesundheitschädlich sein.

Nur für Deutschland:

Informationen zur Rücknahme von Elektro-Altgeräten für private Haushalte

Wie im Folgenden näher beschrieben, sind bestimmte Vertreter zur unentgeltlichen Rücknahme von Altgeräten verpflichtet.

Vertreiter mit einer Verkaufsfläche für Elektro- und Elektronikgeräte von mindestens 400 m² sowie Vertreter von Lebensmitteln mit einer Gesamtverkaufsfläche von mindestens 800 m², die mehrmals im Kalenderjahr oder dauerhaft Elektro- und Elektronikgeräte anbieten und auf dem Markt bereitstellen, sind verpflichtet,

1. bei der Abgabe eines neuen Elektro- oder Elektronikgeräts an einen Endnutzer ein Altgerät des Endnutzers der gleichen Geräteart, das im Wesentlichen die gleichen Funktionen wie das neue Gerät erfüllt, am Ort der Abgabe oder in unmittelbarer Nähe hierzu unentgeltlich zurückzunehmen; Ort der Abgabe ist auch der private Haushalt, sofern dort durch Auslieferung die Abgabe erfolgt: In diesem Fall ist die Abholung des Altgeräts für den Endnutzer unentgeltlich; und
2. auf Verlangen des Endnutzers Altgeräte, die in keiner äußeren Abmessung größer als 25 cm sind, im Einzelhandelsgeschäft oder in unmittelbarer Nähe hierzu unentgeltlich zurückzunehmen; die Rücknahme darf nicht an den Kauf eines Elektro- oder Elektronikgerätes geknüpft werden und ist auf drei Altgeräte pro Geräteart beschränkt.

Der Vertreter hat beim Abschluss des Kaufvertrags für das neue Elektro- oder Elektronikgerät den Endnutzer über die Möglichkeit zur unentgeltlichen Rückgabe bzw. Abholung des Altgeräts zu informieren und den Endnutzer nach seiner Absicht zu befragen, ob bei der Auslieferung des neuen Geräts ein Altgerät zurückgegeben wird.

Dies gilt auch bei Vertrieb unter Verwendung von Fernkommunikationsmitteln, wenn die Lager- und Versandflächen für Elektro- und Elektronikgeräte mindestens 400 m² betragen oder die gesamten Lager- und Versandflächen mindestens 800 m² betragen, wobei die unentgeltliche Abholung auf Elektro- und Elektronikgeräte der Kategorien 1 (Wärmeüberträger), 2 (Bildschirmgeräte) und 4 (Großgeräte mit mindestens einer äußeren Abmessung über 50 cm) beschränkt ist. Für alle übrigen Elektro- und Elektronikgeräte muss der Vertreter geeignete Rückgabemöglichkeiten in zumutbarer Entfernung zum jeweiligen Endnutzer gewährleisten; das gilt auch für Altgeräte, die in keiner äußeren Abmessung größer als 25 cm sind, die der Endnutzer zurückgeben will, ohne ein neues Gerät zu kaufen.

Produktdateninformationen nach Verordnung (EU) 2023/2854

Vernetzte Produkte oder verbundene Dienste erzeugen Daten während ihrer Nutzung. Die folgenden Kapitel informieren über die generierten Daten zum Produkt und wie auf die Produktdaten zugegriffen werden kann.

Art der Produktdaten

Das Produkt kann bei seiner Verwendung die folgenden Datentypen erzeugen. Die tatsächlich erzeugten Daten hängen von der jeweiligen Verwendung des Produkts ab.

- Betriebszeit
- Batterieinformationen
- Bauteiltemperaturen
- Aktivierung von Funktionen
- Ausfall- und Service-Ereignisse
- Applikationsinformationen

Produktdatenprotokollierung

Informationen zur Sammlung von Produktdaten und Datenablage:

- Weniger als 1 kB Produktdaten werden protokolliert.
- Das Produkt ist in der Lage, Produktdaten auf dem Gerät zu speichern, während das Produkt eingeschaltet ist.

Datenzugriff und Datenformat

Informationen, wie Daten vom Nutzer aufgerufen oder abgerufen werden können:

- Innerhalb der EU kann der Nutzer die Produktdaten über den Bosch Power Tools Service (E-Mail: PT-Service.EU-DataAct@de.bosch.com) anfordern, wenn der Nutzer das Produkt an einen Bosch Service sendet und/oder
- Wenn das Produkt eine drahtlose Schnittstelle bereitstellt, kann der Nutzer über die entsprechende mobile Anwendung von Bosch Power Tools direkten Zugriff auf die Produktdaten erhalten.
- Die Daten werden in einem gängigen und maschinenlesbaren Format (z.B. JSON) bereitgestellt.

Legal Information and Licenses

Apache 2.0

CMSIS_5, v5.9.0

Copyright 2009-2020 Arm Limited. All rights reserved.

Licensed under the Apache License, Version 2.0 (the "License"); you may not use this file except in compliance with the License.

You may obtain a copy of the License at

<http://www.apache.org/licenses/LICENSE-2.0>

Unless required by applicable law or agreed to in writing, software distributed under the License is distributed on an "AS IS" BASIS, WITHOUT WARRANTIES OR CONDITIONS OF ANY KIND, either express or implied. See the License for the specific language governing permissions and limitations under the License.

Apache 2.0 License

Version 2.0, January 2004

<http://www.apache.org/licenses/>

TERMS AND CONDITIONS FOR USE, REPRODUCTION, AND DISTRIBUTION

1. Definitions.

"License" shall mean the terms and conditions for use, reproduction, and distribution as defined by Sections 1 through 9 of this document.

"Licensor" shall mean the copyright owner or entity authorized by the copyright owner that is granting the License.

"Legal Entity" shall mean the union of the acting entity and all other entities that control, are controlled by, or are under common control with that entity. For the purposes of this definition, **"control"** means (i) the power, direct or indirect, to cause the direction or management of such entity, whether by contract or otherwise, or (ii) ownership of fifty percent (50%) or more of the outstanding shares, or (iii) beneficial ownership of such entity.

"You" (or **"Your"**) shall mean an individual or Legal Entity exercising permissions granted by this License.

"Source" form shall mean the preferred form for making modifications, including but not limited to software source code, documentation source, and configuration files.

"Object" form shall mean any form resulting from mechanical transformation or translation of a Source form, including but not limited to compiled object code, generated documentation, and conversions to other media types.

"Work" shall mean the work of authorship, whether in Source or Object form, made available under the License, as indicated by a copyright notice that is included in or attached to the work (an example is provided in the Appendix below).

"Derivative Works" shall mean any work, whether in Source or Object form, that is based on (or derived from) the Work and for which the editorial revisions, annotations, elaborations, or other modifications represent, as a whole, an original work of authorship. For the purposes of this License, Derivative Works shall not include works that remain separable from, or merely link (or bind by name) to the interfaces of, the Work and Derivative Works thereof.

"Contribution" shall mean any work of authorship, including the original version of the Work and any modifications or additions to that Work or Derivative Works thereof, that is intentionally submitted to Licensor for inclusion in the Work by the copyright owner or by an individual or Legal Entity authorized to submit on behalf of the copyright owner. For the purposes of this definition, **"submitted"** means any form of electronic, verbal, or written communication sent to the Licensor or its representatives, including but not limited to communication on electronic mailing lists, source code control systems, and issue tracking systems that are managed by, or on behalf of, the Licensor for the purpose of discussing and improving the Work, but excluding communication that is conspicuously marked or otherwise designated in writing by the copyright owner as **"Not a Contribution."**

"Contributor" shall mean Licensor and any individual or Legal Entity on behalf of whom a Contribution has been received by Licensor and subsequently incorporated within the Work.

2. Grant of Copyright License. Subject to the terms and conditions of this License, each Contributor hereby grants to You a perpetual, worldwide, non-exclusive, no-charge, royalty-free, irrevocable copyright license to reproduce, prepare Derivative Works of, publicly display, publicly perform, sublicense, and distribute the Work and such Derivative Works in Source or Object form.

3. Grant of Patent License. Subject to the terms and conditions of this License, each Contributor hereby grants to You a perpetual, worldwide, non-exclusive, no-charge, royalty-free, irrevocable (except as stated in this section) patent license to make, have made, use, offer to sell, sell, import, and otherwise transfer the Work, where such license applies only to those patent claims licensable by such Contributor that are necessarily infringed by their Contribution(s) alone or by combination of their Contribution(s) with the Work to which such Contribution(s) was submitted. If You institute patent litigation against any entity (including a cross-claim or counterclaim in a lawsuit) alleging that the Work or a Contribution incorporated within the Work constitutes direct or contributory patent infringement, then any patent licenses granted to You under this License for that Work shall terminate as of the date such litigation is filed.

4. Redistribution. You may reproduce and distribute copies of the Work or Derivative Works thereof in any medium, with or without modifications, and in Source or Object form, provided that You meet the following conditions:

- You must give any other recipients of the Work or Derivative Works a copy of this License; and
- You must cause any modified files to carry prominent notices stating that You changed the files; and
- You must retain, in the Source form of any Derivative Works that You distribute, all copyright, patent, trademark, and attribution notices from the Source form of the Work, excluding those notices that do not pertain to any part of the Derivative Works; and
- If the Work includes a **"NOTICE"** text file as part of its distribution, then any Derivative Works that You distribute must include a readable copy of the attribution notices contained within such NOTICE file, excluding those notices that do not pertain to any part of the Derivative Works, in at least one of the following places: within a NOTICE text file distributed as part of the Derivative Works; within the Source form or documentation, if provided along with the Derivative Works; or, within a display generated by the Derivative Works, if and wherever such third-party notices normally appear. The contents of the NOTICE file are for informational purposes only and do not modify the License. You may add Your own attribution notices within Derivative Works that You distribute, alongside or as an addendum to the NOTICE text from the Work, provided that such additional attribution notices cannot be construed as modifying the License. You may add Your own copyright statement to Your modifications and may provide additional or different license terms and conditions for use, reproduction, or distribution of Your modifications, or for any such Derivative Works as a whole, provided Your use, reproduction, and distribution of the Work otherwise complies with the conditions stated in this License.

5. Submission of Contributions. Unless You explicitly state otherwise, any Contribution intentionally submitted for inclusion in the Work by You to the Licensor shall be under the terms and conditions of this License, without any additional terms or conditions. Notwithstanding the above, nothing herein shall supersede or modify the terms of any separate license agreement you may have executed with Licensor regarding such Contributions.

6. Trademarks. This License does not grant permission to use the trade names, trademarks, service marks, or product names of the Licensor,

except as required for reasonable and customary use in describing the origin of the Work and reproducing the content of the NOTICE file.

7. Disclaimer of Warranty. Unless required by applicable law or agreed to in writing, Licensor provides the Work (and each Contributor provides its Contributions) on an "AS IS" BASIS, WITHOUT WARRANTIES OR CONDITIONS OF ANY KIND, either express or implied, including, without limitation, any warranties or conditions of TITLE, NON-INFRINGEMENT, MERCHANTABILITY, or FITNESS FOR A PARTICULAR PURPOSE. You are solely responsible for determining the appropriateness of using or redistributing the Work and assume any risks associated with Your exercise of permissions under this License.

8. Limitation of Liability. In no event and under no legal theory, whether in tort (including negligence), contract, or otherwise, unless required by applicable law (such as deliberate and grossly negligent acts) or agreed to in writing, shall any Contributor be liable to You for damages, including any direct, indirect, special, incidental, or consequential damages of any character arising as a result of this License or out of the use or inability to use the Work (including but not limited to damages for loss of goodwill, work stoppage, computer failure or malfunction, or any and all other commercial damages or losses), even if such Contributor has been advised of the possibility of such damages.

9. Accepting Warranty or Additional Liability. While redistributing the Work or Derivative Works thereof, You may choose to offer, and charge a fee for, acceptance of support, warranty, indemnity, or other liability obligations and/or rights consistent with this License. However, in accepting such obligations, You may act only on Your own behalf and on Your sole responsibility, not on behalf of any other Contributor, and only if You agree to indemnify, defend, and hold each Contributor harmless for any liability incurred by, or claims asserted against, such Contributor by reason of your accepting any such warranty or additional liability.

END OF TERMS AND CONDITIONS

startup_ARMCM0plus.s , V1.01

CMSIS Core Device Startup File for ARMCM0plus Device Series

Copyright (c) 2012 ARM LIMITED

All rights reserved.

Redistribution and use in source and binary forms, with or without modification, are permitted provided that the following conditions are met:

- Redistributions of source code must retain the above copyright notice, this list of conditions and the following disclaimer.
- Redistributions in binary form must reproduce the above copyright notice, this list of conditions and the following disclaimer in the documentation and/or other materials provided with the distribution.
- Neither the name of ARM nor the names of its contributors may be used to endorse or promote products derived from this software without specific prior written permission.

THIS SOFTWARE IS PROVIDED BY THE COPYRIGHT HOLDERS AND CONTRIBUTORS "AS IS" AND ANY EXPRESS OR IMPLIED WARRANTIES, INCLUDING, BUT NOT LIMITED TO, THE IMPLIED WARRANTIES OF MERCHANTABILITY AND FITNESS FOR A PARTICULAR PURPOSE ARE DISCLAIMED. IN NO EVENT SHALL COPYRIGHT HOLDERS AND CONTRIBUTORS BE LIABLE FOR ANY DIRECT, INDIRECT, INCIDENTAL, SPECIAL, EXEMPLARY, OR CONSEQUENTIAL DAMAGES (INCLUDING, BUT NOT LIMITED TO, PROCUREMENT OF SUBSTITUTE GOODS OR SERVICES; LOSS OF USE, DATA, OR PROFITS; OR BUSINESS INTERRUPTION) HOWEVER CAUSED AND ON ANY THEORY OF LIABILITY, WHETHER IN CONTRACT, STRICT LIABILITY, OR TORT (INCLUDING NEGLIGENCE OR OTHERWISE) ARISING IN ANY WAY OUT OF THE USE OF THIS SOFTWARE, EVEN IF ADVISED OF THE POSSIBILITY OF SUCH DAMAGE.

Warranty Disclaimer

This product contains Open Source Software components which underly Open Source Software Licenses. Please note that Open Source

Licenses contain disclaimer clauses. The text of the Open Source Licenses that apply are included in this manual under "Legal Information and Licenses".

Servicekontakte
Service Contacts
Contacts de Service
Contactos de Servicio



<https://www.bosch-pt.com/serviceaddresses>

Garantiebedingungen
Guarantee Conditions
Conditions de Garantie
Condiciones de Garantía



<https://www.bosch-pt.com/guarantee/202601>